

# Feuille de Chou printemps/ été 2025

## L'Edito

*"Dans la nature, rien n'est parfait et tout est parfait: un arbre peut être tordu et ses branches tourmentées, il est toujours beau." Alice Walker*

Voici le printemps qui arrive, le soleil est de retour et les bulbes fleurissent. Pour Les Jardins du Cygne, c'est le moment de nettoyer, de ranger les bêches et de penser aux premiers semis et aux animations qui arrivent à grands pas.

Faisons le bilan de la saison de plantation :

- l'association a accompagné 61 projets qui représentent 25 000 arbustes plantés
- 30 chantiers participatifs ont été organisés
- 50 bénévoles sont venu-es nous prêter main forte sur ces chantiers

Merci à celles et ceux qui ont donné de leur temps et de leur énergie pour participer aux actions de reboisement ! Merci aussi à nos financeurs qui nous soutiennent et permettent ainsi aux projets de voir le jour.

Sans plus tarder, devenez un acteur relai du reboisement ! Dès à présent, nous sommes à l'écoute de vos projets afin de préparer au mieux la saison prochaine.





# Sommaire

- **p.1-2 : Agenda des jardins**
- **p. 3-4 : Chouette bocage !**
- **p.5 -8 : Intervention sylvicole aux Jardins du Cygne**
- **p.9-10 : Fonctionnement et développement d'une fourmilière**
- **p.11 : A découvrir**
- **p. 12 : A vos fourneaux !**
- **p.13 : Ça coule de source**

# L'Agenda des Jardins

Voici ce qu'il s'est passé depuis la dernière feuille de Chou !



Le Rendez-vous Nature sur les champignons a attiré de nombreux curieux.



La Fête de l'Arbre 2024, dans une ambiance festive et chaleureuse.



Une après-midi randonnée au Palingbeek avec les bénévoles.



Le partenariat avec la ville d'Estaires pour offrir des arbustes aux habitants.



Les chantiers de plantations avec les bénévoles.



L'atelier Greffage de fruitiers avec de nombreux passionnés.

# L'Agenda des Jardins

Les événements à venir...



**avril**

**Dimanche 27 avril**  
Printemps en Fête



**juin / juil.**

**Mercredi 18 juin**  
Rendez-vous Nature : Les  
monstres du Loch Bleu

**Jeudi 17 juillet**  
Rendez-vous Nature : Histoire  
du Bocage

**août/sept.**

**Vendredi 29 août**  
Rendez-vous Nature : La nuit  
de la chauve-souris

**Samedi 06 sept.**  
Jardins en Scène

**Save the date !** La Fête de l'Arbre aura lieu dimanche 19 octobre.

**Vous pouvez d'ores et déjà penser à vos projets de reboisement, nous sommes toujours à l'écoute de vos projets afin de vous accompagner au mieux !**



# A la découverte de la faune

## Chouette bocage ! 1/2

Le samedi 29 mars avait lieu l'évènement Chouette Bocage: un après-midi et une soirée dédiés au bocage et aux rapaces nocturnes qui y vivent. C'était l'occasion de découvrir comment et pourquoi préserver les haies dans notre région, mais aussi d'apprendre à mieux connaître les chouettes et les hiboux présents chez nous.

Nous vous proposons donc un petit tour d'horizon de quelques uns de ces oiseaux.

### Caractéristiques générales :

- Principalement nocturne
- Rotation de la tête jusqu'à 270°
- Vol extrêmement silencieux
- Plumage mimétique pour se camoufler, bec crochu et serres puissantes



### Chouette hulotte

**Nom latin:** *Strix aluco*

**Habitat:** cavités d'arbres, anciens nids de corvidés, bois et forêts, parcs urbains

**Poids:** 300 à 750 g

**Envergure:** 100 cm

La plus "commune" des chouettes.

### Chouette effraie/ Effraie des clochers

**Nom latin:** *Tyto alba*

**Habitat:** dans les combles, granges et clochers

**Poids:** 290 à 415 g

**Envergure:** 95 cm

Son cri peut être assez effrayant la nuit, d'où son nom "Effraie"



### Chouette chevêche/ Chevêche d'Athéna

**Nom latin:** *Athene noctua*

**Habitat:** milieux agricoles, cavités des vieux arbres et bâtiments.

**Poids:** 160 à 250 g

**Envergure:** 60 cm

Symbole de la déesse Athéna.





# A la découverte de la faune

## Chouette bocage ! 2/2

### Grand-duc d'Europe

**Nom latin:** *Bubo bubo*

**Habitat :** falaises et carrières

**Poids:** 1600 à 4200 g

**Envergure:** 170cm

Le plus grand des rapaces nocturnes.



### Hibou moyen-duc

**Nom latin:** *Asio otus*

**Habitat:** bocage et boisements épars. Utilise les anciens nids de corvidés pour nicher.

**Poids:** 220 à 430 g

**Envergure:** 95 cm

### Hibou des marais

**Nom latin:** *Asio flammeus*

**Habitat:** landes, marécages et parcelles agricoles.

**Poids:** 200 à 500 g

**Envergure:** 100 cm



## Savez vous



- différencier un hibou et une chouette ? Facile, les hiboux possèdent 2 petites plumes dressées sur le dessus de la tête, appelées des aigrettes.
- que les rapaces nocturnes ne font pas de nids. Les jeunes partent explorer leur environnement très tôt sans même savoir voler et évoluent au sol pendant quelques temps. Mais ils ne sont pas abandonnés par les parents qui les surveillent !
- que le régime alimentaire des chouettes et hiboux se compose de petits mammifères, insectes et amphibiens. Les proies sont avalées entières. Les os, les poils, la peau et les plumes sont recrachés sous forme de pelotes de réjection. En disséquant ces pelotes, on peut déterminer ce que les rapaces ont mangé.

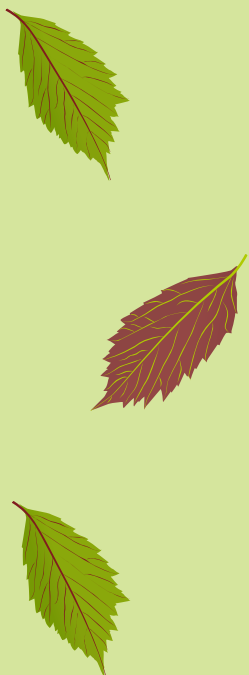
# Intervention sylvicole aux Jardins du Cygne

1/4

Raphaël, en BTSA "Gestion forestière" était en stage aux Jardins du Cygne durant le mois d'octobre. Durant son stage nous avons eu l'intervention d'un élagueur. En combinant leurs connaissances, un éclaircissement d'une charmille plantée il y a 14 ans a été réalisé. L'article qui suit a été rédigé par Raphaël, et explique l'intervention.

Aux Jardins du Cygne, le mardi 22 octobre une coupe d'éclaircissement a été réalisée dans la charmille. Ce prélèvement a été pensé dans le cadre d'une gestion durable et environnementale avec pour objectif le développement des charmes en terme de diamètre et de hauteur. La charmille a été plantée il y a 14 ans à l'initiative de l'association avec un objectif pédagogique et de développement de la biodiversité.

On peut qualifier ce boisement de **futaie régulière** du fait de l'origine des charmes qui est sexuée car ils sont issus de plants et le traitement est dit régulier en raison des diamètres (à 1,3 m de hauteur) et des hauteurs relativement similaires. Pour réaliser le prélèvement, un élagueur est intervenu. Les charmes à couper ont été désignés en abandon en amont du prélèvement. Les consignes de marquage étaient de favoriser les individus dominants : c'est à dire les arbres dont la cime dépassaient de façon visible le niveau général du couvert forestier avec un houppier plus développé que les autres.



Source : Archive personnelle

Charmille du site



# Intervention sylvicole aux Jardins du Cygne

2/4

## Pourquoi réaliser une éclaircie ?

Pour leur croissance, les arbres effectuent la photosynthèse qui se réalise avec l'eau, le dioxyde de carbone et la lumière. Les arbres vont donc chercher à avoir **accès à la lumière**. Ce besoin peut être plus ou moins prononcé selon l'essence. Par ailleurs, le charme commun est une essence avec une bonne capacité d'adaptation par rapport à ses exigences en lumière, ce qui en fait une très bonne essence d'accompagnement forestière.

Dans notre cas, le boisement est mono-spécifique (=une seule espèce) et le charme va alors chercher à capter le plus de lumière possible.

De plus, le tronc des charmes laissés en pleine lumière, présente généralement une meilleure cylindricité que celui des arbres dominés qui est généralement beaucoup plus cannelé.

Dans un peuplement, durant les premières années suivant une plantation, on va retrouver un phénomène de « course à la lumière » qui va se traduire par une forte croissance en hauteur des arbres, qui vont chercher à démarquer leur cime du reste du peuplement pour avoir un meilleur accès à la lumière. Cette concurrence est intéressante pour obtenir des troncs bien droits, avec une bonne rectitude et limiter l'apparition de branches basses. Le peuplement a alors une forte densité avec un couvert continu et les individus possèdent des houppiers étriqués et peu volumineux. Cela permet de définir la structure sociale du peuplement avec les arbres dominants, codominants et dominés.

Cette forte croissance en hauteur ne peut pas perdurer éternellement, l'arbre n'a pas une croissance infinie et celle-ci se fait au détriment de la croissance en largeur de l'arbre, qui ne prend pas de diamètre et reste fin, ce qui fragilise le peuplement et augmente le risque de chablis (= arbres déracinés), de défauts et/ou de maladies.

Réaliser une éclaircie permet donc de **dé-densifier le peuplement** à hauteur de 20% de sa densité. Cela va réduire l'effet de concurrence des arbres et leur **permettre de prendre du diamètre et de développer leur houppier** en apportant de l'espace dans le toit du peuplement ainsi que de la lumière. L'apport en lumière sur le sol va aussi permettre un développement de la strate herbacée qui jusqu'alors, était limitée voire absente en raison du toit fermé du peuplement. La réalisation d'éclaircie est une étape obligatoire lors d'un traitement dit régulier sinon le peuplement ne va pas pouvoir perdurer dans de bonnes conditions. La première éclaircie dans un peuplement porte un nom particulier qui est : **un dépressage**.

# Intervention sylvicole aux Jardins du Cygne

## 3/4

### Quels arbres prélever ?

Les arbres prélevés sont choisis selon des critères bien spécifiques. Comme dit précédemment, on retrouve les arbres dominés qui sont les arbres n'ayant pas réussi à démarquer leur cime du peuplement et qui vont alors dépérir, si aucune intervention sylvicole n'est réalisée. On peut aussi prélever les arbres qui présentent des défauts structurels comme des courbures basales, des grosses fourches, ou des arbres brogneux. On peut aussi prélever les arbres possédant un mauvais état sanitaire ou encore des maladies si ces dernières sont visibles.

Le charme quand à lui est sensible à l'exposition brutale au soleil ainsi qu'aux blessures de toutes origines en raison de son écorce fine. Mais il est très résilient par rapport aux tailles sévères comme celles pratiquées sur les arbres têtards.



Source : Archive personnelle

Courbure basale et fourche  
sur un Charme



Source : Archive personnelle

Dégâts de gibier sur Charme

# Intervention sylvicole aux Jardins du Cygne

4/4

## Pourquoi utiliser du charme et quelles sont ses utilisations ?

Le charme est souvent utilisé en charmille pour dresser des haies denses et compactes. De plus sa capacité à supporter la taille et le caractère marcescent de ses feuilles (les feuilles mortes restent adhérentes aux bourgeons pendant une partie de l'hiver) fait du charme une essence intéressante pour la réalisation de haies champêtres. On peut aussi l'accompagner de hêtre qui possède des caractéristiques similaires au charme. On peut également l'utiliser en arbre têtard avec des tailles tous les 7 à 10 ans, du fait de sa résilience aux fortes tailles. On peut aussi l'utiliser pour pouvoir ombrager les prairies ou encore délimiter des propriétés. Son bois peut être utilisé en bois de chauffage car le charme produit un bois dense idéal pour la cheminée.



Source : Archive personnelle

Avant le dépressage



Après le dépressage



Merci Raphaël pour cet article très complet !

# Fonctionnement et développement d'une fourmilière

1/3

Léo a passé 2 années aux Jardins du Cygne dans le cadre de sa formation en alternance BTS Gestion et Protection de la Nature. Depuis quelques années, il est passionné par les fourmis et pratique la fourmiculture (élevage de fourmis). Dans cet article il vous présente le fonctionnement d'une fourmilière.

## Les différentes castes dans une fourmilière :

(exemple: espèce *Messor barbarus*, colonie qui est granivore)

**Reine** (Gyne) : fondatrice de la colonie et seule fourmi à se reproduire. C'est toujours la plus grande dans sa colonie.

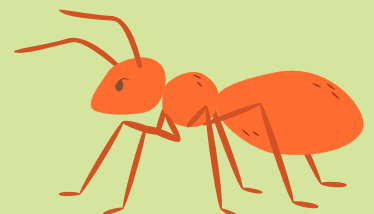
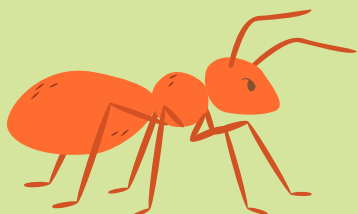
**Mâles** : Ils apparaissent uniquement lorsque la colonie est mature et ne servent qu'à la reproduction.

**Major** : Elles possèdent d'énormes mandibules très puissantes pour casser les graines et sont reconnaissables par leur tête assez grosse. Ce sont elles qui ramènent la grosse nourriture. Il faut que la colonie soit composée d'au moins 100 ouvrières pour avoir des Major.

**Média** : Comme le nom l'indique, ce sont des fourmis de taille intermédiaire. Elles s'occupent de nourrir les larves, prennent soin des œufs et déplacent les nymphes nues.

**Minor** : Ce sont les plus petites de la colonie, elles nourrissent les larves et s'occupent du couvain. Elles doivent travailler à plusieurs sur les graines pour en faire de la nourriture appelée « Pain Fourmis ».

**Couvain** : Il est composé de nymphes nues ou de cocons. Les nymphes nues sont reconnaissables car on distingue le squelette de la fourmi, tandis que le cocon contient la nymphe (comme une sorte de coquille d'œuf).



# Cycle de vie d'une fourmilière :

## Essaimage et fécondation

Les fourmis sexuées d'une colonie sortent et réalisent un vol nuptial. Les femelles libèrent des phéromones pour attirer les mâles. La fécondation se fait en vol puis les fourmis retournent au sol.

## Ponte des premiers œufs et formation d'une nouvelle colonie

La femelle est fécondée, elle s'arrache les ailes qui ne lui servent plus à rien, et part s'enterrer dans le sol pour pondre ses premiers œufs et avoir ses premières ouvrières. Les œufs éclosent au bout d'une trentaine de jours, en moyenne. Le mâle meurt peu de temps après l'accouplement.

## Première diapause

Lorsque les températures baissent (automne-hiver), la colonie entame sa première diapause. Pendant la diapause, un certain nombre d'ouvrières vont mourir.

## Reprise du cycle de ponte

Au printemps, les températures remontent et la reine reprend son cycle pour pondre de nouveaux œufs afin de développer sa colonie.

## Maturité d'une colonie

Au bout de quelques années, lorsque la colonie a atteint une certaine taille, on dit qu'elle est mature. C'est à partir de ce moment que l'on voit apparaître les sexués mâles et les sexuées femelles.

Merci Léo de nous avoir partagé ta passion !

# A découvrir !

Films, livres, podcasts,.... N'hésitez pas à nous partager vos trouvailles !



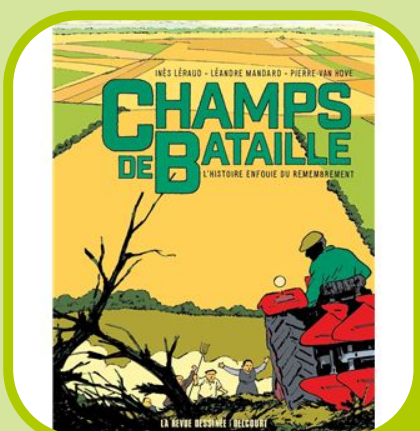
## Application Merlin Bird Id

Vous vous baladez dans la nature et souhaitez savoir quel est cet oiseau que vous entendez chanter ?

Merlin Bird Id est une application gratuite qui permet d'identifier les chants d'oiseaux. Elle vous permettra de reconnaître les chants et cris mais aussi d'en savoir un peu plus sur l'avifaune !

## Livre "Plantes sauvages comestibles et médicinales"

Avec le printemps qui arrive, les plantes reprennent vie petit à petit. Ce livre est une bonne occasion pour s'intéresser aux plantes qui nous entourent. Grâce à des recettes simples et délicieuses, vous pourrez découvrir les plantes sauvages et leurs bienfaits.



## Bande-dessinée "Champs de Bataille"

La BD "Champs de Bataille" parût en novembre 2024, raconte comment la campagne française a été redessinée à la sortie de la seconde guerre mondiale. Par les auteurs de la bd "Algues Vertes".

# A vos fourneaux !

## Dahl de lentilles corail, butternut et carottes

### Ingrédients:

Pour 4 personnes :

- Lentilles corail
- 1 butternut
- 4 carottes
- 1 oignon rouge
- 1 échalote
- 1 gousse d'ail
- Sauce tomate/ concentré de tomates
- 1c. à soupe d'huile d'olive
- une brique de lait de coco
- sel, poivre
- mélange d'épices curry



### Étapes :

- Emincer l'oignon, l'échalote et l'ail. Faire revenir dans de l'huile d'olive.
- Eplucher et couper les carottes en fines rondelles. Laver le butternut et couper en petits cubes.
- Ajouter les carottes et le butternut dans la poêle. Couvrir pour faire cuire les légumes.
- Faire chauffer les lentilles corail dans de l'eau bouillante.
- Une fois les légumes cuits, ajouter la sauce tomate, le lait de coco et le curry. Assaisonner selon les goûts.
- Servir avec du riz ou des galette de blé.



N'hésitez pas à nous faire parvenir vos recettes pour les prochaines éditions de la Feuille de Chou



# Ça coule de source

D'où ça vient tout ce que vous nous avez raconté ?

**p.3 et 4 : les fiches espèces des chouettes et hiboux (LPO)**

<https://www.lpo.fr/decouvrir-la-nature/conseils-biodiversite/conseils-biodiversite/conseils-biodiversite?>

[Esp%C3%A8ce=Rapaces&Th%C3%A9matique%20Conseil=Fiche%20esp%C3%A8ce](https://www.lpo.fr/decouvrir-la-nature/conseils-biodiversite/conseils-biodiversite/conseils-biodiversite?Esp%C3%A8ce=Rapaces&Th%C3%A9matique%20Conseil=Fiche%20esp%C3%A8ce)

**p.12 : les livres suggérés**

**Plantes médicinales** : <https://www.fnac.com/a17585633/Sophie-Lacoste-Plantes-sauvages-comestibles-et-medicinales-ma-bible-ideale>

**Champs de bataille** : <https://www.fnac.com/a20703374/Ines-Leraud-Champs-de-bataille>

**La saison à venir...**



- Accueil des écoles et centres aérés
- Organisation de mini camps
- Jardinage et entretien du site
- Sorties natures
- Ramassage de pommes dans les vergers
- Mise à disposition de carrés potagers et de matériel
- Printemps en Fête le 27 avril de 10h à 18h !

**Si vous souhaitez reboiser un terrain, mettre en place un potager dans votre école, nous inviter à un événement...**

**Contactez-nous !**

Association Les Jardins du Cygne - 8 chemin de Zermezele - 59285 Arnèke  
Tél. 03 28 48 34 02 - Port. 06 27 29 46 98 - lesjardinsducygne@gmail.com - www.lesjardinsducygne.com

**Bilan de cette saison dans la prochaine feuille de Chou !  
Rendez-vous en septembre !**